

ECUADOR PREHISPÁNICO



Exposición de los Museos reales de
Arte e Historia de Bruselas

27.II.25 – 29.03.26

Comisarios: Valentine Wauters et Serge Lemaitre

© Royal Museums of Art and History
Cinquantenaire Park 10
1000 Brussels

ECUADOR PREHISPÁNICO

Exposición de los Museos reales
de Arte e Historia de Bruselas

27.II.25 – 29.03.26



Gabriela Sommerfeld

*Ministra de Relaciones Exteriores y Movilidad Humana
República del Ecuador*

El Gobierno del Ecuador expresa su sincero reconocimiento a los Museos Reales de Arte e Historia del Reino de Bélgica por la exhibición “Ecuador Prehispánico” cuyos objetos arqueológicos destacan no solo por su diversidad cultural sino sobre todo por su aporte en el proceso de desarrollo cultural del mundo.

Hace más de 5000 años atrás, la cultura Mayo Chinchi realizó el primer consumo humano del cacao e inició una relación milenaria para la domesticación, cultivo y distribución de este producto que ha sido parte de nuestra historia económica y cultural, ubicando al Ecuador como cuna del origen del cacao.

Le invito a descubrir la fascinante historia que relatan los objetos exhibidos en esta muestra que resaltan además las complejas y refinadas prácticas de nuestros ancestros cuya cultura buscaba no solo producir instrumentos funcionales sino perpetuar su particular concepción de la vida.

Desde las montañas andinas hasta los ríos amazónicos, la costa y las islas Galápagos, el país vibra con su diversidad cultural única.

Esta muestra prueba que los lazos de amistad y cooperación entre el Ecuador y Bélgica continúan fortaleciéndose en el ámbito cultural, económico, social y político, reafirmando el compromiso de ambos países con el diálogo, la colaboración y la promoción del patrimonio común de la humanidad.



Mapa de las tres regiones naturales de la República del Ecuador

Introducción

Situada en el corazón de los Andes, entre el océano Pacífico y la Amazonía, la región que hoy corresponde al Ecuador fue escenario de un notable desarrollo cultural en la época prehispánica. Mucho antes de la llegada de los españoles en el siglo XVI, albergaba un mosaico de sociedades con tradiciones variadas, organizadas en redes de intercambio que conectaban la Costa, la Sierra (las tierras de la cordillera andina) y el Oriente (la región amazónica). Estas poblaciones crearon una cultura material excepcional: cerámicas finamente decoradas, objetos de piedra, metal o concha, testimonio de un importante saber hacer técnico y una fuerte dimensión simbólica.

La colección «Ecuador» de los Museos Reales de Arte e Historia cuenta con 582 artefactos, de los cuales más de 400 son objetos arqueológicos y alrededor de 150 son piezas etnográficas, repartidas principalmente entre el Museo de Arte e Historia y el Museo de Instrumentos Musicales. Solo una veintena de piezas se exhiben en las salas permanentes. Estos objetos, que durante mucho tiempo permanecieron en los almacenes sin una atribución cultural precisa, han sido recientemente objeto de un proyecto de estudio y valorización que incluye una revisión completa del inventario, la organización de un coloquio y jornadas de estudio, así como análisis arqueométricos mediante CT-scan para comprender mejor estos objetos procedentes de esta región andina a menudo menos estudiada.

La historia de esta colección comienza con un hacha de bronce que entró en el museo entre 1854 y 1864, según los distintos inventarios. Posteriormente, la colección se fue enriqueciendo progresivamente gracias a la donación de Émile Deville, que constaba de unos 300 objetos arqueológicos y un centenar de objetos etnográficos ofrecidos al Estado belga en 1878. Esta donación se produjo tras una estancia de diez años en Ecuador como cónsul de Bélgica en Quito. La historia del desarrollo de las colecciones de un museo suele estar ligada a determinadas figuras destacadas, en este caso, la de Émile Deville, quien ocupa un lugar central.

La colección Ecuador de los Museos Reales de Arte e Historia está disponible en su totalidad en el catálogo en línea: www.carmentis.be .

Vitrina I –

Cacao y Amazonía

(+/- 2 500 a. C.)



Replica de una Vasija con asa y cuello en forma de estribo Mayo Chinchipe Marañón.

Producción contemporánea, Patricio Ormaza.

Número de inventario AAM 02025.02.01.

Terracota.

Proveniencia: Donación de la Embajada del Ecuador ante el Reino de Bélgica.

La cultura Mayo Chinchipe Marañón, de la que procede el original de este recipiente descubierto en el yacimiento de Santa Ana La Florida (SALF), se encuentra en la provincia de Zamora Chinchipe, en la región sur oriental del Ecuador. El yacimiento de Santa Ana La Florida, estudiado por Francisco Valdez y su equipo, se encuentra en una terraza fluvial de aproximadamente una hectárea transformada artificialmente por sus antiguos ocupantes. Además de restos arquitectónicos, se han descubierto objetos de piedra, conchas marinas y cerámica. Entre ellos se encuentran objetos de arte lapidario (objetos de piedra pulida y adornos de turquesa y malaquita).



*Vasija con asa y cuello en forma de estribo Mayo Chinchipe Marañón
(crédito: F. Valdez)*

Esta vasija, reproducida aquí, es de vital importancia en varios niveles: Al analizar el fondo del recipiente, se descubrieron residuos de cacao (*Theobroma cacao*). Se trata del rastro más antiguo conocido hasta la fecha, que retrasa más de 1500 años la domesticación de esta planta, anteriormente considerada originaria de México. Su iconografía también esboza las bases de la ideología andina, basada en el principio de la dualidad. En este caso, dos rostros antropomórficos con expresiones opuestas emergen de un spondylus abierto. Por último, la forma de la asa-cuello en forma de estribo, en la parte superior del cuerpo, representa la producción más antigua conocida de este tipo de asa característica de las culturas prehispánicas.

Sin lugar a duda, estos vestigios arqueológicos sitúan este yacimiento y la región amazónica en el centro de la reflexión sobre los inicios de la civilización en la América prehispánica.

Vitrina 2 –

Periodo formativo

(4000 – 200 a. C.)

Estatuilla femenina comúnmente llamadas «Venus de Valdivia»

Cultura Valdivia (3800-1450 a. C.)

N° de inventario: AAM 02012.2.236

Piedra

Proveniencia: sin información.



Ucuyaya (amuleto que representa a un ancestro)

Cultura Cerro Narrío (2000 a. C. – 400 a. C.)

N° de inventario: AAM 05219

Concha de Spondylus

Proveniencia: Gualaceo, «Hacienda la Elvira», Azuay.



Fragmento de calcita grabado con perfil zoomorfo.

Cultura Cerro Narrío o Chaullabamba

(Período formativo antiguo, 4000 – 1500 a. C.)

N° de inventario: AAM 04036

Calcita

Proveniencia: Burgay, Azogues, Cañar.



Adorno con forma de ave

Cultura Cerro Narrío o Chaullabamba

(2000 a. C. - 400 d. C.)

N° de inventario: AAM 04041

Concha de Spondylus

Proveniencia: Chordeleg, Azuay.



Cabeza de estatuilla
Cultura La Tolita-Tumaco, fase antigua
(700 – 200 a. C.)
N° de inventario: AAM 00048,34.1
Terracota
Proveniencia: sin información



Cabeza de estatuilla
Cultura La Tolita-Tumaco, periodo temprano
(700 – 200 a. C.)
N° de inventario: AAM 00048,34.3
Terracota
Proveniencia: sin información.



Cabeza de estatuilla
Cultura La Tolita-Tumaco, Fase antigua (700 – 200 a. C.)
N° de inventario: AAM 00048,32.2
Terracota
Proveniencia: sin información.



Vasija silbato con gollete y asa decorada con un personaje sentado
Cultura Chorrera/ Bahía (1300-300 a. C. / 500 a. C. – 600 d. C.)
N° de inventario: AAM 00073,16
Terracota
Proveniencia: Manabí, Chacras (?)



El período Formativo en el Ecuador se extiende aproximadamente desde el 4000 A.C. hasta el 200 A. C. En esta etapa aparecen las primeras sociedades agrícolas y se constituyen aldeas organizadas. Las estructuras sociales se desarrollan progresivamente, al igual que las redes de intercambio, que se documentan desde el comienzo de este período sobre grandes distancias conexiones entre la costa, la cordillera andina y la Amazonía.

Entre los objetos del inicio del período Formativo destaca una pequeña estatuilla conocida como la “Venus de Valdivia”, procedente de la costa. Está elaborada en piedra y prefigura las que posteriormente se fabricarían en terracota con la aparición de la alfarería. La cultura Valdivia constituye una de las tradiciones cerámicas más antiguas del Ecuador.

Los pequeños objetos de concha *Spondylus* -cuya materia prima proviene de la costa, pero que se han descubierto en las tierras altas, concretamente en Cerro Narrío- dan testimonio de los intercambios de larga distancia entre estas diferentes regiones desde las épocas más antiguas.

Las cabezas de estatuillas de la cultura La Tolita-Tumaco anuncian, desde el final del período Formativo, el auge de una vasta producción de estas figuras, de las cuales generalmente solo se conservan las cabezas. Estas piezas proceden de las regiones de la isla de La Tolita, en el extremo norte del Ecuador, y de Tumaco, en el sur de Colombia, que en la época prehispánica conformaron una verdadera unidad cultural.

La Vasija silbato con cuello y asa en forma de diadema, forma emblemática de este periodo y del siguiente, conocido como el del Desarrollo Regional, presenta una decoración que combina rasgos característicos de las culturas Chorrera y Bahía. En el interior de la cabeza del personaje hay un ingenioso sistema de silbato, cuya abertura es visible en la parte posterior, que permite que la pieza emita un sonido. Este mecanismo confiere a estos objetos una dimensión sonora, reforzando su probable valor simbólico y ritual.

Vitrina 3 –

Desarrollo regional

(200 a. C. – 800 d. C.)



Cabeza de estatuilla con rasgos sobrenaturales
Cultura La Tolita-Tumaco (600 a. C. – 400 d. C.)
N° de inventario: AAM 00089.2.3
Terracota
Proveniencia: sin información.



Pendiente/máscara con rasgos felinos
Cultura La Tolita-Tumaco (600 a. C. - 400 d. C.)
N° de inventario: AAM 00073.15
Terracota
Proveniencia: sin información.



Plato ovalado empleado como rayador.
Cultura La Tolita-Tumaco (600 a. C. – 400 d. C.)
N° de inventario: AAM 00089.2.27
Terracota
Proveniencia: sin información.



Pendiente/máscara
Cultura La Tolita-Tumaco (600 a. C. – 400 d.C.)
N° de inventario: AAM 00049.7
Terracota
Proveniencia: sin información.



Ocarina antropomorfa
Cultura Guangala (500 a. C. – 500 d. C.)
N° de inventario: AAM 000739
Terracota
Proveniencia: sin información.



Ocarina antropomorfa
Cultura Guangala (500 a. C. – 500 d. C.)
N° de inventario: 1993.014
Terracota
Proveniencia: sin información.

El periodo del Desarrollo Regional vio surgir señoríos costeros que controlaban diversos territorios. Estos también desarrollaron contactos y comercio con otras zonas, especialmente para el suministro de materias primas que favorecieron el auge de la metalurgia.

Estos señoríos produjeron una cultura material notable, que se distinguía por una fuerte dimensión simbólica, ilustrando la práctica del chamanismo y diversos rituales, entre ellos los relacionados con la transformación en un alter ego animal. Las representaciones reflejan la creencia en un mundo en el que lo humano y lo sobrenatural se unen, reflejando el papel central de las élites religiosas en la sociedad.

La producción de estatuillas de cerámica La Tolita-Tumaco, iniciada en el período anterior, se desarrolla considerablemente. Presentan rostros expresivos, a veces asociados a rasgos de animales poderosos, a menudo felinos. Dos objetos tienen la forma de máscaras cóncavas; su pequeño tamaño y los dos agujeros en la parte superior sugieren más bien una función de suspensión, tal vez como colgantes, similares a los que llevan alrededor del cuello otras figuras de esta cultura.

El plato con incisiones sugiere un uso como rallador, con fines alimentarios o rituales, ya que los elementos en relieve hacen que su superficie sea abrasiva.

Dos figuras de la cultura Guangala, situada un poco más al sur, ilustran la dimensión sonora. Talladas en arcilla marrón pulida con decoraciones incisas, son ocarinas (instrumentos de viento). El orificio de la parte superior sirve para insuflar aire; los demás, para modular el sonido.

Vitrina 4 –

La metalurgia Cañari

(450 – 1532 d. C.)



Nariguera

Cultura Cañari (700 a. C. – 1532 d. C.), fase Tacalshapa II
(300 a. C. – 800 d. C.)

Nº de inventario: AAM 04935

Aleación de cobre y plata

Proveniencia: sin información.



Adorno en forma de disco

Cultura Cañari (700 a. C. – 1532 d. C.), fase Tacalshapa II
(300 a. C. – 800 d. C.)

Nº de inventario: AAM 04932

Aleación de cobre y plata

Proveniencia: Chordeleg, Azuay



Adorno (brazalete)

Cultura Cañari (700 a. C. – 1532 d. C.)

Nº de inventario: AAM 05224 A et B

Aleación de cobre

Proveniencia: Ingapirca, Azuay



Hacha sin ornamentos

Cultura Cañari (700 a. C. – 1532 d. C.), periodo de integración
(700-1450 d. C.)

Nº de inventario: AAM 05186

Aleación de cobre

Proveniencia: Alausí, Provincia de Chimborazo



Hacha con decoraciones en espiral
Cultura Cañari (700 a. C. – 1532 d. C.),
periodo de integración (700-1450 d. C.)
N° de inventario: AAM 05177
Aleación de cobre
Proveniencia: Alausí, Provincia de Chimborazo



Hacha decorada con una lechuzas
Cultura Cañari ((700 a. C. – 1532 d. C.),
periodo de integración (700-1450 d. C.)
N° de inventario: AAM 05171
Aleación de cobre
Proveniencia: Cuenca, Azuay.



Gran alfiler - Gran tupu
Cultura Cañari (100 a. C. – 1532 d. C.), fase Cashaloma
(1100-1532 d. C.)
N° de inventario: AAM 05754
Aleación de cobre
Proveniencia: sin información.

La cultura Cañari, establecida en las tierras altas del centro-sur (principalmente en las provincias de Cañar y Azuay), es un importante complejo cultural. Entre los años 450 y 1532 d. C., los cañaris desarrollaron una metalurgia refinada, trabajando principalmente el cobre, el oro y la plata, sobre todo en forma de aleaciones. Estas producciones proceden en gran parte de tumbas profusamente decoradas, muchas de las cuales fueron desafortunadamente saqueadas. Sin embargo, los pocos objetos conservados dan testimonio de la delicadeza y la riqueza de estas producciones. La presencia de minerales metálicos en la región cañari favoreció los intercambios a larga distancia, especialmente con la costa del Pacífico, que carecía de estos recursos y dependía de las tierras altas para su abastecimiento.

La producción metalúrgica se centraba principalmente en objetos ceremoniales y funerarios. Algunos de ellos son adornos, como las dos pulseras, el gran alfiler o *tupu* (utilizado para sujetar prendas), el disco (probablemente un adorno vestimentario) que presenta un rostro radiante acompañado de aves, o la *nariguera* decorada con motivos geométricos y espirales.

Las hachas, decoradas o no, pudieron haber servido como herramientas o armas, pero su tamaño y peso sugieren una función principalmente ceremonial o de prestigio, que marcaba el alto estatus de su propietario. Algunas presentan motivos geométricos o zoomorfos, como el notable ejemplo de un hacha decorada con un búho.

Según la información proporcionada por el donante, Émile Deville (cónsul de Bélgica en Quito a finales del siglo XIX), estos objetos procederían de regiones correspondientes a las provincias de Azuay (Chordeleg), Cañar, Chimborazo (Alausí) o de lugares más concretos como el complejo del sitio arqueológico de Ingapirca.

Lámina XXXVI de la publicación de Bamps (1878) anotada por Anatole Bamps bajo el dictado de Emile Deville (Archivos del MRAH, expediente 328).

Type caractéristique des anciennes armes de l'Equateur (Hany)
 Hache, soteiro ou de parade

Planches on cuivre pleines, massives, lourdes.

PL. XXXVI

LAM 5181

Im gen. 872 - No 228.

AA 5177
A14251



Onitena (proving de Purubas (provinc
actuelle de Rioabaiba).

Cañax (prov. d'Alausi)



AAM 5183
A14253

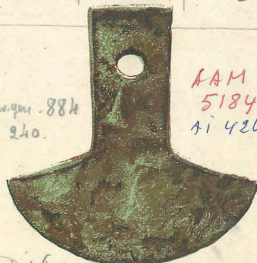
Ancienne province de Burubais, actuellement prov. de Riobamba



face antérieure
ornée de :
gravi

*Figura humana
vici d'arondis*

Inv. gnc. 884
no. 240.



Azoques (prov. de Cuenca)

Hache en cuise avec sign^{de bois}
(recette dans les tombeaux)

Ed. 2011 de

Provenance précisée inconnue.

5. a.) signe consistant
(.) comme l'état de
sortes, signe hiéroglyphique

Haches lunulées.

La haict une fort belle hache en fer, avec tranchant en deux-côte et crissant garni d'un
long manche en bois, ^{avec un petit poignard en bois} ^{les deux a.} *Camarota* (Province de Matanzas) et reproduit dans
le *Bois de l'homme* 3^e année - 1883 - 10 Juillet 1886, p. 398. ^{non communi en ce lieu}
serpentine trouvée en forme ovale et à la g. hache et coudre qui sont deux autres espèces.
Celle-ci est en bois et en fer.

Lith. Ad. MERTENS, Bruxelles

Vitrina 5 –

La cerámica Cañari

(700 a. C. – 1532 d. C.)



Botella trilobulada.
Cultura Cañari (700 a. C. – 1532 d. C.),
fase Tacalshapa (700 a. C. – 1100 d. C.)
N° de inventario: AAM 05144
Terracota.
Proveniencia: Chordeleg, Azuay



Botella trilobulada.
Cultura Cañari (700 a. C. – 1532 d. C.),
fase Tacalshapa (700 a. C. – 1100 d. C.)
N° de inventario: AAM 05152
Terracota.
Proveniencia: Chordeleg, Azuay



Vasija en forma de media luna
Cultura Cañari (700 a. C. – 1532 d. C.),
fase Tacalshapa III (800-1100 d. C.)
N° de inventario: AAM 05190
Terracota.
Proveniencia: Chordeleg, Azuay



Botella con el vientre aplanado.
Cultura Cañari (100 a. C. – 1532 d. C.),
fase Cashaloma (1100-1532 d. C.)
N° de inventario: AAM 05304
Terracota.
Proveniencia: sin información.



Vasija con decorado geométrico bicromo
Cultura Cañari (100 a. C. – 1532 d. C.), fase Cashaloma
(1100-1532 d. C.)
N° de inventario: AAM 05878
Terracota.
Proveniencia: sin información.



Vasija con cuello cefalomórfico
Cultura Cañari (700 a. C. – 1532 d. C.), Fase Tacalshapa
III (800-1100 d. C.)
N° de inventario: AAM 05486
Terracota.
Proveniencia: Chordeleg, Azuay.



Vasija con cuello cefalomórfico
Cultura Cañari (700 a. C. – 1532 d. C.), fase Tacalshapa
III (800-1100 d. C.)
N° de inventario: AAM 05545
Terracota.
Proveniencia: Chordeleg, Azuay.

La cerámica Cañari se distingue por su gran diversidad de formas, asociadas a una decoración relativamente sobria. Se divide en dos tradiciones principales: Tacalshapa y Cashaloma.

La tradición Tacalshapa (700 a. C. - 1100 d. C.) se caracteriza por piezas generalmente monocromáticas o bicromáticas, decoradas con motivos geométricos simples o con una decoración tridimensional. Las formas incluyen, en particular, vasijas trilobuladas, vasijas en forma de medialuna y vasijas globulares con cuello cefalomórfico. Estas últimas, típicas de esta tradición, presentan en el cuello del recipiente un rostro con nariz prominente, ojos rodeados de círculos y lóbulos de las orejas perforados. El borde del cuello forma el gorro o tocado. También se suelen representar pequeñas manos en la parte superior del cuerpo de la vasija. Los alfareros también dominaban la técnica de la pintura negativa, aunque su uso sigue siendo poco frecuente, probablemente influenciado por las regiones del norte de las tierras altas.

La tradición Cashaloma, por su parte, es más limitada. Se concentra en la región de Cañar entre aproximadamente 1100 y 1532 d. C. Esta producción probablemente coexistió con la de Tacalshapa e ilustra la especificidad local de la cerámica Cañari. La decoración juega principalmente con el contraste de formas geométricas o de colores planos entre el rojo anaranjado y el color crema.

Vitrina 6 – Sierra Norte (300 a. C. – 1500 d. C.)



Vasija con cuello cefalomórfico.
Cultura Puruhá (300 – 1500 DC)
N° de inventario: AAM 05156
Terracota.
Proveniencia: Riobamba, Chimborazo



Copa con pedestal.
Cultura Puruhá (300 – 1500 DC)
N° de inventario: AAM 05205
Terracota.
Proveniencia: sin información.



Vasija en forma de cuadrúpedo.
Cultura Puruhá (300 – AD 1500)
N° de inventario: AAM 05208
Terracota.
Proveniencia: Machachi, Pichincha



Vasija con motivos geométricos
Cultura Panzaleo / Cosanga-Píllaro
(300 AC – 1500 DC)
N° de inventario: AAM 05294
Terracota.
Proveniencia: sin información.

Las culturas de la sierra central y norte, los Puruhá, y del norte, los Panzaleo/Cosanga-Píllaro, presentan una producción material de gran interés. Aunque comparten un saber técnico común y un repertorio de formas similares, se distinguen especialmente por la calidad de su manufactura.

Las cerámicas Panzaleo/Cosanga-Píllaro son finas, con material cerámico que a menudo tiene un aspecto brillante debido a la presencia de mica (mineral de la familia de los silicatos) en su composición. Por el contrario, las cerámicas de color naranja a marrón de los Puruhá son generalmente más gruesas y toscas. Los Panzaleo/Cosanga-píllaro, excelentes comerciantes, han difundido ampliamente su producción por toda la Sierra y hasta en algunas zonas de la llamada “ceja de montaña” (región correspondiente a las laderas orientales de los Andes del norte del actual Ecuador) mientras que la cerámica Puruhá es más regional, orientada al uso local.

Los recipientes Panzaleo / Cosanga-Píllaro presentan una decoración de líneas rojas (horizontales, diagonales u onduladas) sobre un fondo de engobe crema. Estos motivos geométricos característicos animan toda la superficie del cuerpo del objeto. También existen representaciones tridimensionales antropomorfas o zoomorfas, como en el caso de la vasija con forma de felino.

Entre las formas características de la tradición Puruhá se encuentran las copas con pedestal alto y los vasos globulares antropomorfos, cuyo cuello reproduce los rasgos de un rostro y cuyo cuerpo está decorado con brazos que sostienen la cabeza y piernas en ligero relieve. Estas piezas recuerdan a los vasos con cuello cefalomorfo producidos más al sur, en el territorio cañari.

Vitrina 7 –

Ocarinas de la Sierra Norte (900-1700 d. C.)



Ocarina con forma de concha marina
Cultura Carchi-Nariño, estilo Piartal o Tuza (900 – 1700 d. C.)
N° de inventario: 1990.020
Terracota.
Proveniencia: sin información.



Ocarina con forma de concha marina
Cultura Carchi-Nariño, estilo Piartal o Tuza (900 – 1700 d. C.)
N° de inventario: 1990.011
Terracota.
Proveniencia: sin información.



Ocarina con forma de concha marina
Cultura Carchi-Nariño, estilo Piartal o Tuza (900 – 1700 d. C.)
N° de inventario: 1990.008
Terracota.
Proveniencia: sin información.



Ocarina con forma de concha marina
Cultura Carchi-Nariño, estilo Piartal o Tuza (900 – 1700 d. C.)
N° de inventario: 1990.015
Terracota.
Proveniencia: sin información.



Ocarina con forma de concha marina
Cultura Carchi-Nariño, estilo Piartal o Tuza
(900 – 1700 d. C.)
N° de inventario: 1990.009
Terracota.
Proveniencia: sin información.

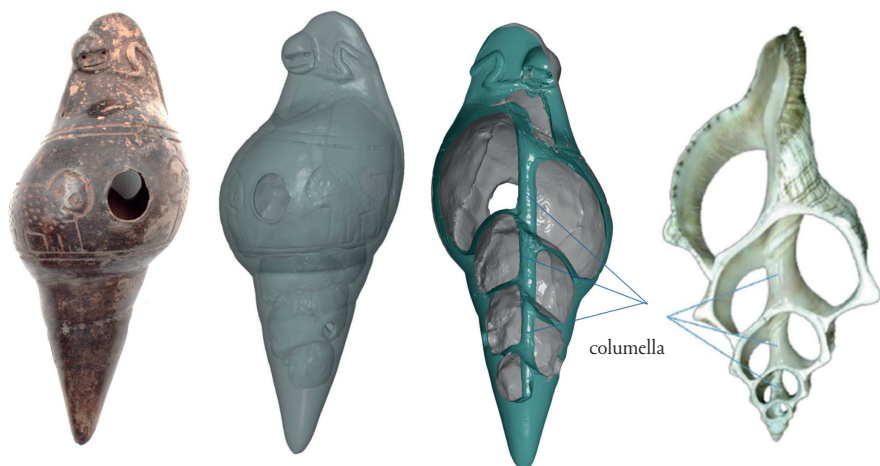


Ocarina con forma de concha marina
Cultura Carchi-Nariño, estilo Piartal o Tuza
(900 – 1700 d. C.)
N° de inventario: 1990.019
Terracota.
Proveniencia: sin información.

El complejo Carchi-Nariño está situado en la región andina, abarca la provincia del Carchi, al norte de Ecuador, y el departamento de Nariño, al sur de Colombia.

Las colecciones de los Museos Reales de Arte e Historia cuentan con veinte instrumentos musicales de viento (ocarinas) de cerámica atribuidos a esta cultura. Estos objetos son notables en varios aspectos. Imitan fielmente la forma natural de las conchas de moluscos marinos (principalmente de la familia Fasciolaridae) reproducidas en cerámica, y al mismo tiempo son aerófonos. La iconografía que los adorna es rica, repetitiva y característica de la región (como el motivo del mono, por ejemplo). Las técnicas decorativas también son interesantes, ya que incluyen decoraciones incisas o pintadas en tonos rojos sobre crema o en pintura negativa. La imitación de conchas marinas también da testimonio de los contactos e intercambios con la costa, lo que sugiere una amplia red comercial.

Estas piezas han sido objeto de un estudio reciente. Además del estudio formal, estilístico e iconográfico, se han realizado análisis arqueométricos mediante micro CT-scans. Los resultados revelaron que, además de imitar el exterior de las conchas de los moluscos marinos, también reproducen fielmente su estructura interna, enrollándose alrededor de un eje central y reproduciendo la columela de estas especies. Estas piezas constituyen, por lo tanto, auténticas proezas técnicas, que implican una superposición de capas de arcilla y, por consiguiente, complejas restricciones de modelado y cocción.



- a) Ocarina MIM 1990.008,
 b) reconstitución 3D a través de CT scan,
 c) sección vertical a través de CT scan,
 d) corte de una concha de Fasciolaridae. (Butto 2023 : fig.12).

Vitrina 8 –

Cultura Manteña

(800 – 1532 d. C.)



Vasija trípode con borde ancho.
Cultura Manteña (800-1532 DC)
N° de inventario: AAM 00091.1.1
Terracota.
Proveniencia: sin información.

La cultura Manteña floreció en la costa centro-norte de Ecuador durante la época de la Integración (800-1532 d. C.). Su organización se caracterizaba por un sistema de señoríos —entidades territoriales— dirigidos por poderosos *caciques*. El período anterior, el Desarrollo regional, se caracterizó por el papel de líderes religiosos y el chamanismo, ampliamente representados en la iconografía. En la época de la Integración, el poder evolucionó hacia una autoridad más civil y política, encarnada por los caciques. Esta cultura marítima desarrolló amplias redes comerciales y florecientes actividades mercantiles, al tiempo que se garantizaba el acceso a los recursos de las diferentes zonas ecológicas. Los descubrimientos de suntuosas tumbas de linajes de comerciantes dan testimonio de la riqueza de algunos individuos.

Estos cambios se reflejan en la producción material, donde se observa una evolución de las representaciones humanas. Las figuras se vuelven más realistas, al tiempo que conservan un aspecto hierático y no individualizado.

La técnica cerámica también experimentó notables innovaciones. Los alfareros manteños solían cocer sus piezas en atmósfera reductora, obteniendo cerámicas negras y lustrosas, comparables a las de los chimú, pueblo contemporáneo del actual territorio peruano. La vasija trípode de borde ancho constituye un ejemplo emblemático de la producción de este período. Su amplio reborde evoca la gran cofia que adorna casi sistemáticamente el rostro de los dignatarios en sus representaciones en forma de incensarios, como si este ejemplar constituyera una versión simplificada de aquella.

Espacio 9 – Cultura Manteña (800 – 1532 d. C.)



Silla Manteña: Asiento en forma de U sostenido por un hombre en cuclillas.

Cultura Manteña (800 – 1520 d. C.)

N° de inventario: AAM 05509

Roca volcánica

Proveniencia: Cerros Hojas – Jaboncillo, Manabí

Entre las realizaciones notables de la cultura Manteño figuran los asientos en forma de U, testigos de complejas prácticas sociales y ceremoniales. Están contruidos a partir de bloques cuidadosamente tallados en piedras volcánicas locales. Siempre presentan el mismo aspecto: una base que representa a un hombre agachado, o más raramente a un animal, que sostiene un asiento en forma de U con altos reposabrazos.

Probablemente, estos asientos estaban reservados a individuos de la élite, para mostrar su elevado estatus y simbolizar su autoridad. Algunos ejemplares han sido descubiertos en la cima de colinas o en el interior de estructuras contruidas, como en el yacimiento de Los Cerros de Hojas-Jaboncillo, en Portoviejo (Manabí).

Vitrina 10 –

Imperio Inca

(1440 – 1532 d. C.)



Puku , plato con motivos geométricos.
Cultura Inca (1450 – 1532 d. C.)
N° de inventario: AAM 05472
Terracota.
Proveniencia: Latacunga, Cotopaxi.



Mazorca de maíz
Cultura Inca (1450 – 1532 d. C.)
N° de inventario: AAM 05727
Piedra.
Proveniencia: Cayambe, Pichincha.



Vasija con pie y un asa de cesta
Cultura Inca (1450 – 1532 d. C.)
N° de inventario: AAM 05105
Terracota.
Proveniencia: sin información.



Kero (copa).
Cultura Inca (1450 – 1532 d. C.)
N° de inventario: AAM 05266
Terracota.
Proveniencia: Latacunga, Cotopaxi.

El emperador Túpac Inca Yupanqui y su ejército invadieron, a mediados del siglo XV, la región que hoy corresponde al Ecuador. Esta zona, alejada del corazón del Imperio, cuya capital, Cuzco, se encontraba en los Andes centrales, al sur del actual Perú, desempeñó, sin embargo, un papel estratégico. El emperador Huayna Cápac, nacido en Tomebamba (actual Cuenca), ciudad situada en pleno territorio cañari, la convirtió en la segunda capital del Imperio. No obstante, la conquista del territorio cañari por los incas no parece haber sido fácil, ya que, según informan las fuentes escritas, los cañaris se defendieron enérgicamente frente al invasor.

El dominio inca tuvo un impacto en la cultura material y, por supuesto, en la producción cerámica. La tradición local secular continuó, pero surgieron las nuevas formas de repertorio inca. Algunos alfareros, en particular los cañaris, integraron estas formas, por elección o por obligación, conservando en la mayoría de los casos su herencia técnica ancestral. Algunas piezas reproducen fielmente el estilo inca, mientras que otras adoptan un estilo híbrido, más o menos fiel a los modelos de Cuzco. El estudio de estas producciones permite comprender mejor los mecanismos de poder y dominación, las estrategias de supervivencia y el juego político de los artesanos locales sometidos al nuevo poder.

Entre los objetos típicos del repertorio formal inca descubiertos en Ecuador se encuentra el *puku*, un plato poco profundo adornado con un asa en forma de cesta y motivos geométricos característicos (entrelazados, alternancia de franjas de colores uniformes, etc.). También se encuentra la vasija con asa de cesta, así como el *kero*, una copa ceremonial emblemática de la alfarería inca, utilizada para beber bebidas fermentadas como la chicha. A estas piezas se suman pequeños objetos de piedra, como la mazorca de maíz.

Estos objetos retoman los códigos formales, decorativos e iconográficos del estilo imperial. Su descubrimiento en Ecuador, lejos del corazón del Imperio, plantea interrogantes. Es posible que hayan sido fabricados localmente por artesanos especializados capaces de reproducir estos objetos y participar en el juego político de la integración inca, o que hayan sido producidos en Cuzco y enviados a las provincias, por ejemplo, como regalos, lo que los convertía en una muestra de gran honor, pero también recordaba la posición sometida e incorporada de sus destinatarios.

Vitrina II –

Urpus incas

(1450 – 1532 d. C.)



Aríbalo o *urpu*
Cultura Inca (1450 – 1532 d. C.)
N° de inventario: AAM 05461
Terracota.
Proveniencia: sin información.



Aríbalo o *urpu*
Cultura Inca (1450 – 1532 d. C.)
N° de inventario: AAM 05475
Terracota.
Proveniencia: Quingeo, Azuay



Aríbalo o *urpu*
Cultura Inca (1450 – 1532 d. C.)
N° de inventario: AAM 05313
Terracota.
Proveniencia: sin información.

La emblemática forma cerámica del aríbalo inca, o *urpu* en kichwa, ilustra a la perfección la producción cerámica de la época inca. Sus características - fondo puntiagudo, asas laterales, cabeza de puma en relieve en el cuerpo y cuello acampanado - son típicamente incas, pero su fabricación muestra una gran diversidad, lo que revela la hibridación de las producciones tras la conquista del territorio y las relaciones con el poder imperial. Estos recipientes típicamente incas se integraron en las provincias, como lo demuestra su descubrimiento en la región de Ecuador, y reflejan los contactos interculturales entre el Imperio y las poblaciones sometidas. Representan tres estilos diferentes típicos de la producción inca.

El primer *urpu* retoma todos los elementos característicos del estilo imperial inca producido en Cuzco. Aunque fragmentario, su gran tamaño, la calidad y finura de la arcilla, los colores de la decoración, los motivos típicamente incas (como las franjas verticales, las cruces o los diseños de helecho) y su técnica de modelado colombino lo convierten en un testimonio de la notable calidad de la producción inca. Solo los análisis podrían confirmar si procede efectivamente de Cuzco, según el estilo imperial, o si se trata de una producción local realizada en un estilo inca perfectamente ejecutado. Resulta especialmente interesante su aspecto fragmentario: la rotura es limpia y parece haber sido deliberadamente reelaborada en todo su contorno para alisarla. Esta intervención podría reflejar, por un lado, la intención de modificar su forma para transformarla en una vasija abierta (aunque su base puntiaguda parece poco adecuada para contener líquidos, que podrían derramarse), o bien que, tras haberse roto, su valor simbólico o funcional fuera tal que se decidió rehacerla para seguir utilizándola.

El segundo ejemplar presenta un *urpu* de pequeño tamaño, pero que retoma la forma clásica inca, cuidadosamente ejecutada, con los códigos de color (rojo, naranja, crema y negro) y los motivos característicos (motivos geométricos escalonados, cabeza de puma en relieve, franja de color uniforme en la parte posterior, etc.). Este aríbalo pudo haber sido producido en Cuzco al estilo imperial inca y transportado a la provincia, o bien producido localmente imitando con bastante fidelidad el estilo imperial, al estilo inca local.

El último recipiente es de estilo inca provincial. Reproduce, de forma bastante tosca y libre, la forma general de un *urpu*, pero su pequeño tamaño, el color oscuro de su arcilla (debido a una cocción reductora) y la ausencia de motivos decorativos incas revelan su producción provincial en un estilo híbrido bastante alejado de los modelos originales.

Bibliografía sucinta

Archier, E.

- 2024 Étude des figurines anthropomorphes La Tolita-Tumaco (Équateur, ca -400 à +400) du Musée Art & Histoire de Bruxelles. Mémoire de Master (non publié). Université Libre de Bruxelles.

Bamps, A.

- 1879 Les Antiquités Équatoriennes du Musée Royal d'Antiquités de Bruxelles. In : *Congrès International des Américanistes*, Compte Rendu de la Troisième Session, Librairie Européenne C. Muquardt, vol. II (47-153) et III, Bruselas.

Bray, T.

- 2001 Skeuomorphos, conchas de cerámica en los Andes septentrionales: ideología, emulación e intercambio a larga distancia. *Revista de Arqueología del Area Intermedia* 3:11-24.
- 2021 Imperial Encounters: Historical Contingency, Local Agency, and Hybridity. In : Abar, Aydin et al., *Pearls, Politics and Pistachios: Essays in Anthropology and Memories on the Occasion of Susan Pollock's 65th Birthday*, Heidelberg: Pro pylaeum, 303-318.

Bray, T y L. Minc

- 2020 Imperial Inca-style pottery from Ecuador: Insights into provenance and production using INAA and ceramic petrography, *Journal of Archaeological Science*: Reports 34,102628.

Butto, N.

- 2023 The Gastropod Shell Structure as a Blueprint for a Periodic System: A New Theory for Element Configurations. *Journal of Biophysical Chemistry* v14(02):31-58

Gomis, D.

- 2021 *La Constitution du Territoire Kañari dans les Andes Méridionales de L'Équateur, de L'époque du Formatif Moyen à la Conquête Inka (2500 a.C - 1470 d.C). Une étude de synthèse dans la longue durée.* Thèse de doctorat, Université Paris 1 Panthéon Sorbonne, Paris.

Lara, C.

- 2018 Nouvelles perspectives sur les Cañaris d'hier et d'aujourd'hui : la céramique des Andes méridionales de l'Équateur de 100 av. JC. jusqu'à nos jours. *Journal de la Société des américanistes* 104(2):65-104.

Longhena M. y S. Purin

- 1992 La donation Émile de Ville aux Musées royaux d'Art et d'Histoire de Bruxelles. *Bulletin des Musées royaux d'Art et d'Histoire*, 63:167-178.

Valdez, F.

- 2007 Mayo Chinchipe: La porte entrouverte. In : *Equateur. L'art secret de l'Equateur précolombien*, D. Klein et I. C. Cevallos, pp 320-339, 5 Continents Editions, Milán.
- 2008 Inter-zonal Relationships in Ecuador. In : *Handbook of South American Archaeology*, édité par Helaine Silverman et William H. Isbell, pp 865-888, Springer, New York.
- 2025 The Archaeology of the Sigsig Region of the Southern Highlands of Ecuador. In : V. Wauters (éd.), *The pre-Hispanic Cañari Culture, Ecuador, Conference Proceedings, Études d'Archéologie* 24 (en prensa).

Wauters, V.

- 2025 The pre-Hispanic Cañari Culture, Ecuador. Conference Proceedings, *Études d'Archéologie* 24, édité par Valentine Wauters, Brussels (en prensa).
- 2025 La circulación del patrimonio andino: La colección Émile Deville (siglo XIX) de los Museos Reales de Arte e Historia de Bruselas. In : M. José Jarrín (ed.), *Ficciones doradas: itinerarios del oro entre materialidad, relato y saber*, Museo de la Moneda del Banco Central del Ecuador (en prensa).

Zarrillo, S., N. Gaikwad, C. Lanaud, T. Powis, Ch. Viot, I. Lesur, O. Fouet, X. Argout, E. Guichoux, F. Salin, R. L. Solorzano, O. Bouchez, H. Vignes, P. Severts, J. Hurtado, A. Yopez, L. Grivetti, M. Blake y F. Valdez

- 2018 The Use and Domestication of Theobroma Cacao during the Mid-Holocene in the Upper Amazon. *Nature Ecology & Evolution* 2:1879-1888.

